

东莞信托有限公司 2022 年度社会责任报告

2023 年 4 月

关于本报告

所提信息的报告时间：2022年1月1日—12月31日，部分内容超出上述范围。

最近一次报告时间：2022年4月

报告周期：每个财务年度

报告参考标准：《信托公司社会责任公约》等相关文件。

报告的涵盖范围：东莞信托有限公司（报告中简称“东莞信托”、“本公司”、“公司”）

报告发布形式：▲报告以中文发布

▲报告以印刷版和网络版两种形式发布，网络版查询及下载见公司网站

报告编制及审议批准：本报告由我公司编制，由高级管理层审核，
经董事会审批

联系我们：

地址：东莞松山湖高新技术产业开发区创新科技园2号楼

邮编：523808

电话：0769-26261028

传真：0769-22389630

电子邮箱：bgs@dgxt.com

公司网站：<http://www.dgxt.com>

目 录

第一章	社会责任管理.....	1
第二章	依法合规经营.....	3
第三章	支持经济建设.....	9
第四章	提升服务能力.....	12
第五章	维护员工权益.....	15
第六章	热心社会公益.....	17
第七章	倡导环境保护.....	23

第一章 社会责任管理

一、公司概况

东莞信托有限公司成立于1987年3月，原名“东莞市财务发展公司”。1990年经中国人民银行批准，本公司属保留的金融性公司之一，并更名为“东莞市信托投资公司”；2001年，公司进行增资改制，由国有独资公司改组为有限责任公司，并更名为“东莞信托投资有限公司”；2002年，公司完成重新登记，获中国人民银行颁发《中华人民共和国信托机构法人许可证》。2007年，公司变更公司名称和业务范围，更名为“东莞信托有限公司”。

东莞信托致力于成为“值得信赖的专业资产管理及财富管理金融机构”。公司成立以来，坚持走自主管理道路，以提升资产管理能力为立足点，以寻求受益人合法利益最大化为目标，积极发挥信托投融资功能，大力支持实体经济，助力东莞市重点工程和基础设施建设，为广大企事业单位和个人提供多元化、综合化、个性化的金融服务，为投资者实现较高的投资回报，各项业务实现持续稳健发展，铸就了良好的“东莞信托”品牌。

东莞信托社会经济价值贡献表

项目	单位	2020年	2021年	2022年
总资产	万元	620,456.88	756,562.19	761,628.06
净资产	万元	578,592.15	582,361.61	683,834.63
净利润	万元	51,618.22	7,697.08	3,194.90
净资产收益率	%	9.05	1.32	0.50
资产利润率	%	8.52	1.11	0.42
纳税总额 (含信托业务)	万元	45,434.39	32,856.82	23,436.45
已分配客户收益	万元	520,913.28	456,369.19	379,578.38
对外捐赠资金	万元	80.00	0.00	9.00

二、社会责任管理体系

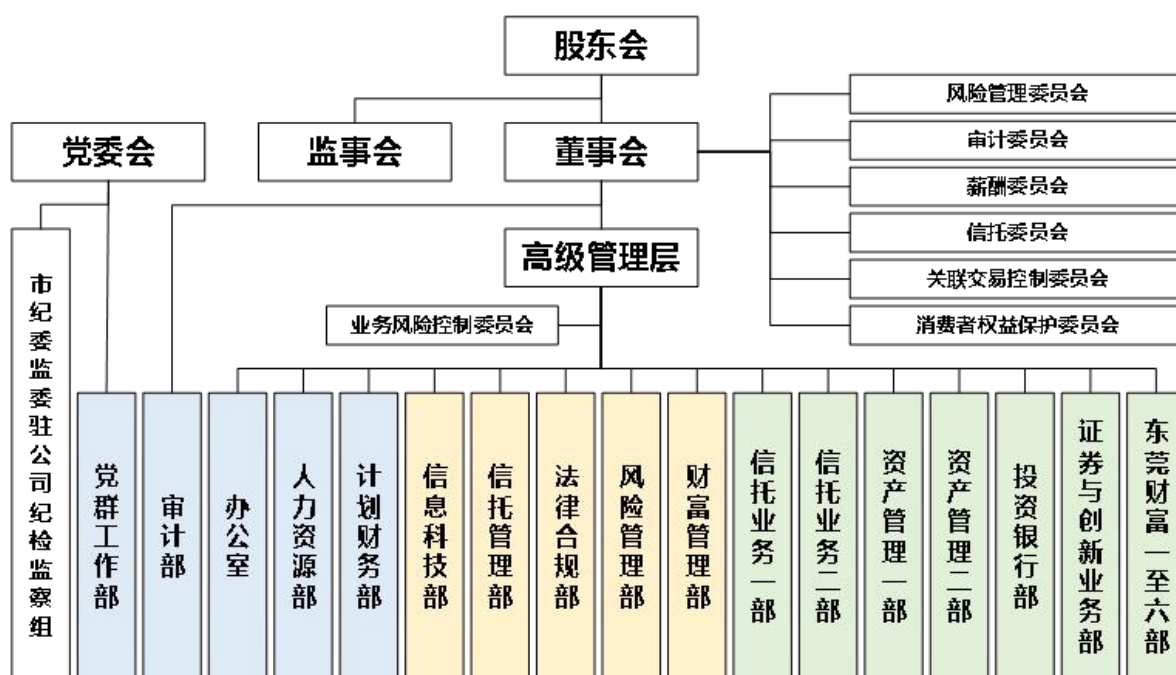
社会责任管理体系是公司履行相应社会责任、实现健康发展的组织保障和制度安排。东莞信托社会责任工作由公司董事会牵头管理，涉及社会责任相关工作由董事长牵头负责。公司办公室负责社会责任工作的日常管理，公司法律合规部、风险管理部、人力资源部、计划财务部、审计部、财富管理部及各业务部门实施具体工作，形成相互协作、相互配合的社会责任工作管理架构。

公司将社会责任与整体发展战略相结合，使社会责任管理与公司经营发展紧密结合。公司每年定期发布《社会责任报告》，对履行社会责任情况进行总结。

第二章 依法合规经营

一、完善公司治理

(一) 公司治理架构



(二) 公司治理概况

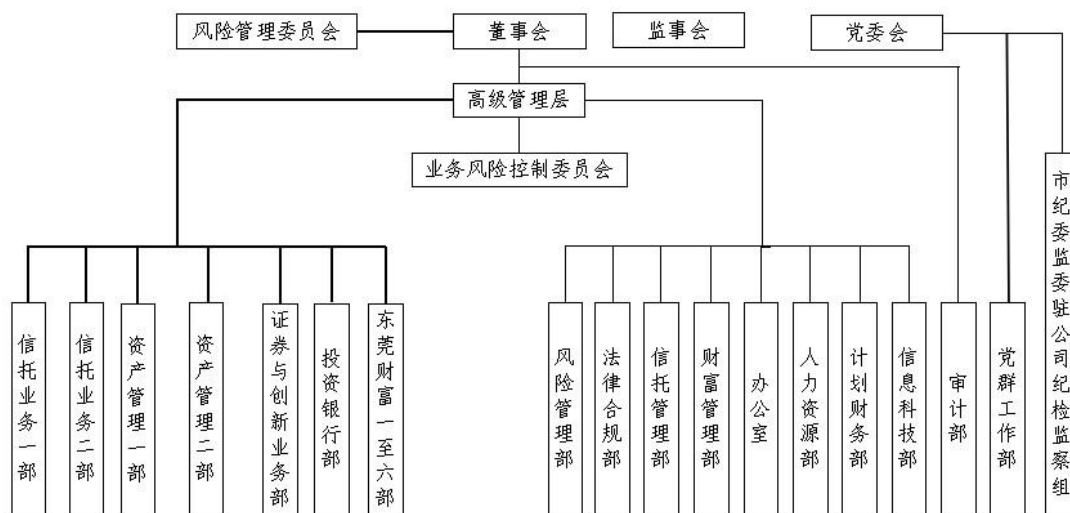
2022年，东莞信托严格遵守《公司法》《信托法》《信托公司治理指引》等法律法规的要求，开展公司治理和经营管理工作。

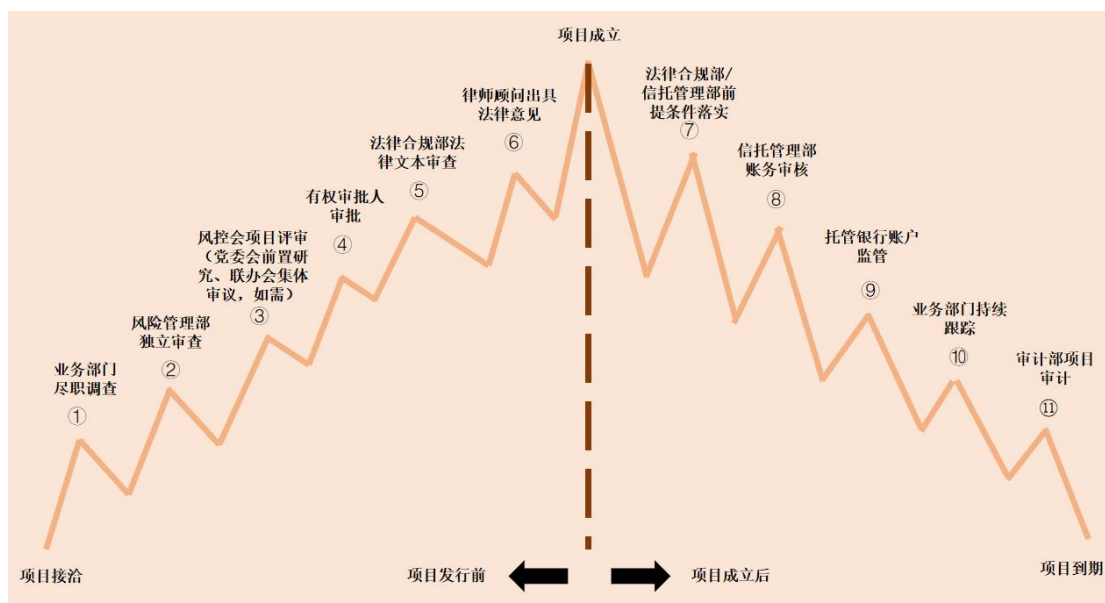
面对新环境、新政策，东莞信托在主动预判市场环境变化、深刻理解金融新格局形势的基础上，贯彻落实国家政策，大力加强战略管理，加快推进转型发展，全面强化风险防控，持续完善公司治理，取得积极成效。2022年，东莞信托持续加强党的领导，公司治理机制进一步完善。股东会坚持以客户利益为根本出发点，全面落实监管要求，推动公司实现可

持续、稳健发展。董事会勤勉履职，持续了解和分析公司的运行情况，全面把握监管机构、外部审计和社会公众对公司的评价，认真做好重大问题决策，对公司经营决策、风险控制、内控管理提出完善意见，推动公司持续健康发展。监事会加强对公司依法运作情况、财务状况、内控、关联交易业务等监督，促进公司规范运作、依法经营。高级管理层严格按照《公司法》《信托法》、公司《章程》以及国家有关法律法规行使职责，认真落实董事会决议，不断深化落实供给侧结构性改革要求，坚持守稳风险底线，提升合规水平，回归信托本源，加快业务转型，提高资金端与资产端的匹配度，服务实体经济，推动公司可持续发展。

二、加强风险管理体系建设

（一）风险管理组织架构及流程





(二) 优化完善风险管理机制

2022年，东莞信托持续加强党的领导与公司治理的有机融合，加强监事会的监督作用。公司董事会优化授权制度设置，建立健全权责对等的授权体系，进一步优化调整授权权限，通过合理分散授权形成相互监督制约。公司进一步加强风险管理体系独立性、专业性建设，优化业务集体审议机制，在架构上将原风险预警项目防控领导小组合并至风控会，在风控会下设投资决策小组，在防范风险的前提下，提高标准化信托业务、家族信托业务、风险预警事项评审效率。

公司对照法规及监管要求，进一步完善各项管理制度和流程，2022年共制（修）46项制度，通过专项清理废止、新修订制度时同时废止旧制度共废止49项制度，进一步强化了公司治理、内控管理、业务管理、财务管理等领域的制度支撑，确保公司制度的合理性、统一性及时效性。同时，对标准化和非标准化信托业务流程重新进行全面梳理并优

化。公司强化尽调工作的独立性，优化完善尽职调查工作规范，坚持业务和风控部门双线尽职调查，进一步加强准入审查。在各项定期风险排查工作的基础上，适时开展专项排查并加强风险压力测试，摸清风险底数，加强存量业务管理，按照“一户一策”原则制定管理方案，对部分重点项目进行集中管理。公司由专门部门审查业务法律文本，审核项目前提条件落实情况，监督落实项目风控措施。公司认真落实信托业保障基金认缴工作，按时足额完成认缴，保护信托当事人合法权益，推动防范信托业风险；完成信托产品登记工作，促进信托产品流转，提升信托产品公信力。

三、履行反洗钱义务

东莞信托认真执行反洗钱相关规定，履行反洗钱义务。公司已建立结构完整、职责明确的洗钱风险管理架构，设立反洗钱工作领导小组，领导公司反洗钱工作的开展，并下设反洗钱办公室，作为反洗钱管理部门，负责推动落实各项反洗钱工作。公司制定反洗钱内控制度，并为开展反洗钱工作配备良好的人员和技术保障。公司认真执行客户身份识别措施，向客户推介产品时，严格执行客户身份识别制度，在建立客户关系前实施风险评估调查；全面实现以录音录像方式保存营销记录，确保产品销售过程的合法合规；公司严格执行客户资料和交易记录保存制度，客户身份资料和交易记录至少保存5年；公司加大对异常交易行为的特点研究和分析

甄别，不断完善异常交易监测指标体系，对每笔异常交易进行认真识别和审核，确认属于可疑交易的将按制度规定向中国反洗钱监测分析中心报送可疑交易报告。

2022年，公司修订了客户洗钱风险等级分类工作指引，进一步优化客户洗钱风险等级分类指标体系，对不同风险等级的客户采取差异化管理措施。

2022年，公司完成了基于新的洗钱风险自评估制度的首次洗钱风险自评估工作。针对自评估中发现的问题，公司制定了整改计划，后续将进一步细化各项整改措施，明确整改完成时限，由反洗钱办公室定期督办提醒，确保问题的整改落实到位。

公司采用多元化的传播模式，加强反洗钱、扫黑除恶、反恐、反逃税、禁毒、防范非法集资等法律法规的宣传。同时，利用与客户签约、组织客户活动等机会，在公司总部及各签约点通过布置宣传栏、派发宣传手册等方式，主动加强消费者教育，多途径普及反洗钱相关知识，引导客户提高安全保护意识、提高风险防范能力，实现普法工作与金融服务的良性互动。

四、履行纳税义务

东莞信托始终以国家利益为重，在谋求自身稳健发展的同时，恪守诚信之道，合法经营，坚持依法按时缴纳税款，积极履行扣缴义务人代扣代缴税款义务；依法进行税务登记、

设置账簿、保管凭证、纳税申报；如实向税务机关反映公司的生产经营情况和执行财务制度情况，按规定提供报表资料，未有隐瞒和弄虚作假。2022年，东莞信托共上缴国家和地方税费 23436.45 万元，其中包括信托业务纳税 8827.53 万元，固有业务纳税 14608.92 万元。

五、优化完善审计监督管理

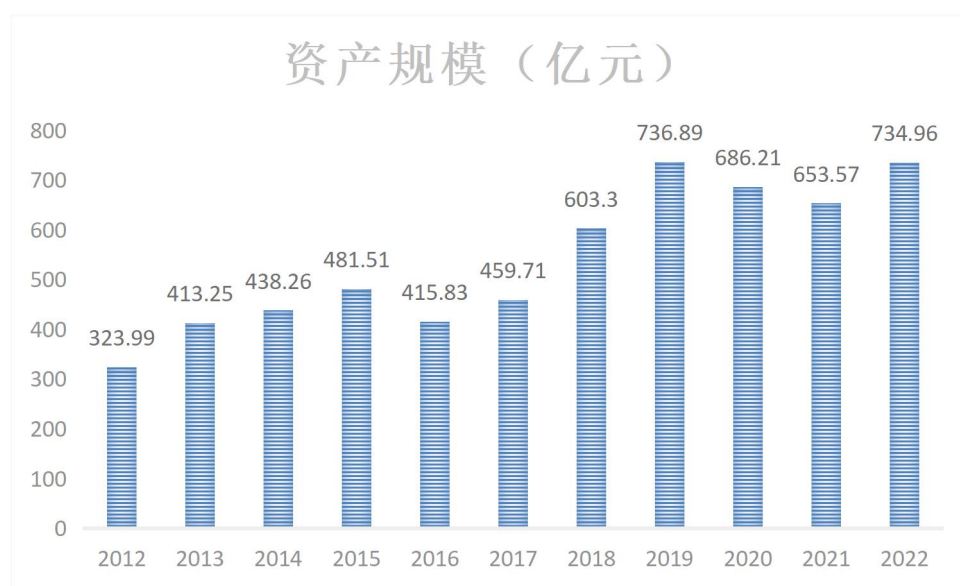
东莞信托持续推进内部审计监督体系建设，不断强化全面性与重要性相结合的内部审计监督机制。2022年，公司实施了信托业务专项、关联交易专项、征信专项、经济责任审计等多项审计工作，开展了风险业务责任认定工作，持续跟进内外部发现问题整改落实情况。

此外，为更好地履行受托人职责，进一步掌握重点信托业务情况，聘请外部审计机构对部分重点信托项目及底层资产等进行了审计，根据审计结果统筹落实项目整改方案、风险化解方案或资产处置方案。通过持续梳理公司在制度、流程、系统、执行等方面的不足，不断完善风险问责机制，持续跟进审计事项整改落实情况，有效推动公司各项业务运营与管理活动不断完善。

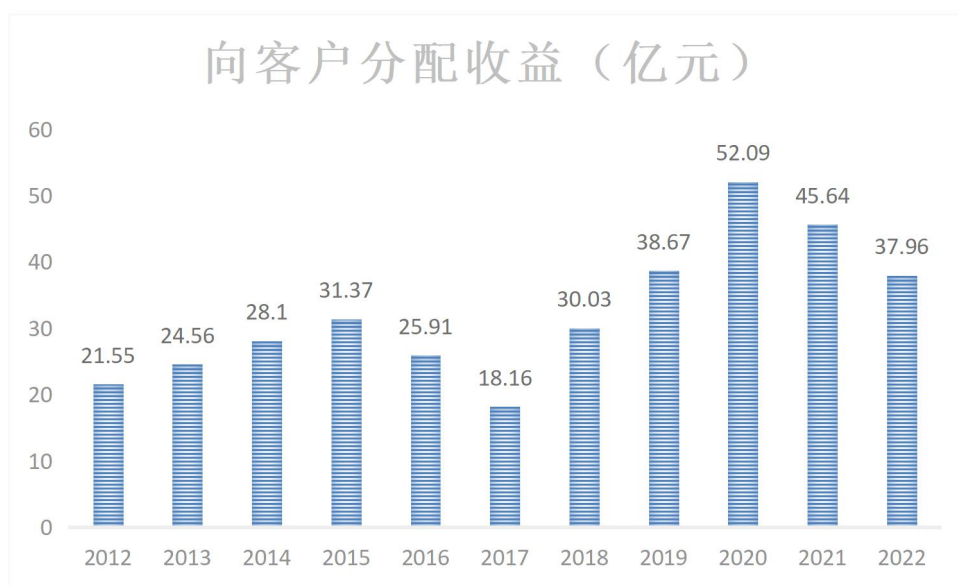
第三章 支持经济建设

一、稳步健康发展

2022年，东莞信托在巩固优化原有业务基础上，积极探索业务转型方向，不断提升公司可持续发展能力。截至2022年末，公司总资产76.16亿元，管理信托资产总额734.96亿元；全年实现利润总额0.29亿元，净利润0.32亿元，为客户实现收益37.96亿元，缴纳税金2.34亿元，成为推动供给侧结构性改革、支持实体经济发展的力量。



东莞信托 2012-2022 年管理信托资产规模（亿元）



东莞信托 2012-2022 年向客户分配收益情况（亿元）

二、支持地方经济

东莞信托立足东莞，深耕东莞本土市场，强化作为国有企业的担当意识，提高金融服务实体的综合能力，充分发挥信托公司所具备的综合金融服务优势，借粤港澳大湾区建设发展的契机，积极支持东莞政府重点项目建设，拓展优化城市发展空间，着力强化金融精准扶持，助推东莞在“双万”城市新起点上实现更高质量的发展。

2022 年，公司投向实体企业（资金信托投向）的资金余额 372.06 亿元，投向工商企业领域 281.8 亿元，投向基础产业领域 2 亿元，投向房地产领域 88.26 亿元。

公司积极推动城市更新项目。面对地方土地要素供应紧缺、产业替代升级困难等问题，公司积极拓展城市更新业务，在各方努力下，“东莞信托·中堂镇城市更新集合资金信托计

划”正式成立，截至 2022 年末信托资产规模已达 6.61 亿元，协助中堂镇政府统筹土地，为优化城市形态与产业布局提供助力。

公司积极响应政府莞企支持计划，积极扶持莞企经营发展，协力稳定经济金融秩序。一是积极响应东莞市政府上市莞企支持计划。截至 2022 年末，公司通过“东莞信托·上市莞企单一资金信托计划”累计为东莞正业实业、易事特、永绿实业等上市企业提供资金支持，信托规模达 7.27 亿元。二是持续优化企业转贷续贷服务，降低资金使用成本。公司设立了“东莞信托·莞企转贷专项扶持单一资金信托计划”，以短期贷款等方式为东莞中小型企业提供合规、高效、成本低的信贷支持服务。截至 2022 年 12 月末，全市申请进入莞企转贷专项扶持计划企业名录的企业数量达 2169 家，已经正式签约的合作银行达 19 家；莞企转贷信托计划累计向 525 家企业发放了 1558 笔短期贷款，金额合计 445.39 亿元。莞企转贷信托计划极大地推动了政银企信联动，强化了金融精准扶持，培育了东莞先进制造业发展。

东莞信托资产投向情况表

主要项目		2022 年（亿元）	占比	2021 年（亿元）	占比
资产 投向	基础产业	2.00	0.27%	3.34	0.51%
	房地产	88.26	12.01%	96.25	14.73%
	股票	10.11	1.38%	13.19	2.02%
	债券	24.18	3.29%	26.28	4.02%
	基金投资/证 券理财	42.34	5.76%	43.18	6.61%
	工商企业	283.30	38.55%	252.82	38.68%

	其他	284.77	38.75%	218.51	33.43%
	合计	734.96	100.00%	653.57	100.00%

三、优化区域资金投向结构

2022年，公司在纵深发展东莞本土市场、重点挖掘珠三角地区客户的基础上，进一步优化区域资金投向结构。

东莞信托新增客户区域投向情况表

2022年区域投向	区域	新增客户数	业务余额(亿元)
	东莞	179	385.69
	珠三角(不含东莞)	4	65.16
	京津冀	0	20.84
	江浙地区	4	17.29
	其他	13	245.99
2021年区域投向	区域	新增客户数	业务余额(亿元)
	东莞	230	289.89
	珠三角(不含东莞)	3	63.75
	京津冀	-	21.15
	江浙地区	-	20.79
	其他	30	257.98
	东莞	-22.17%	33.05%
	珠三角(不含东莞)	33.33%	2.21%
	京津冀	-	-1.47%
	江浙地区	-	-16.84%
	其他	-56.67%	-4.65%

第四章 提升服务能力

一、有效开展消费者权益保护工作

东莞信托严格遵守《消费者权益保护法》的要求，坚持“诚信立业、稳健务实”的经营理念，恪尽职守为委托人处理信托事务，在完善内部风险控制体系的基础上，将消费者

权益保护理念融入到公司经营管理行为和日常监管工作中，实现工作目标、制度机制、过程行为三方面的融合，在公司常规工作中履行消费者权益保护相关职责，不断提升服务水平，保护消费者权益，保障金融安全。

目标及原则清晰。公司以改进服务质量、提高客户金融素质、赢得社会尊重为工作目标，坚持以人为本、服务至上的原则，通过广泛、深入、系统的金融教育，全面提升社会对公司产品和服务的认知度，培养员工及消费者权益保护的意识和能力，积极、合理地主张消费者保护自身合法权益，从完善组织架构体系、健全规章制度、考核工作成效、提升专业水准四大方向实现工作目标。

制度与机制保障。公司充分发挥董事会、监事会、高管层作用，把消保工作纳入公司治理各环节，通过消保工作研究定期作出工作指导，不断建立健全涉及消费者权益保护工作的全流程管控机制，完善有关规章制度。截至 2022 年底，公司已制定《金融消费者权益保护管理办法(2022 年修订)》，以及实操过程中涉及的涵盖产品审查、信息披露、营销管理、个人信息保护、投诉处理、内部考核、内部审计、宣传教育等方面的一系列制度，确保在产品的设计、营销推介和售后管理等各个环节有效落实消费者权益保护工作。

营销行为规范。一是公司通过《信托产品营销管理办法》及《关于进一步明确信托产品营销管理要求的通知》等制度和文件，明确产品营销宣传中须遵循的基本程序和标准，做

好营销宣传行为管控。二是在具体产品营销过程中，设有风险提示、合格投资者认定、风险承受能力评估以及销售录音录像等环节，确保产品销售过程正当、合法、合规。三是通过培训管理和绩效考核管理进一步约束营销人员的销售行为，严肃处理不当或违规行为，进而保障投资者合法利益。

宣传与教育。一是公司重视员工教育，适时组织消保专题培训，并将消费者权益保护融入业务全流程，通过开展营销行为规范、客户投诉处理、信息披露、客户关系维护、录音录像规范等内容的标准化培训，不断提升内部员工的消费者权益保护意识。二是积极响应监管部门和行业自律组织，推动金融知识宣传教育工作，宣传活动主题和内容多样化，包含金融风险防范知识、反洗钱知识、个人征信、信息安全知识等，营造全社会学金融、讲诚信、防风险、享人生的氛围，帮助投资者树立正确的投资理念和风险意识。

二、提升服务品质

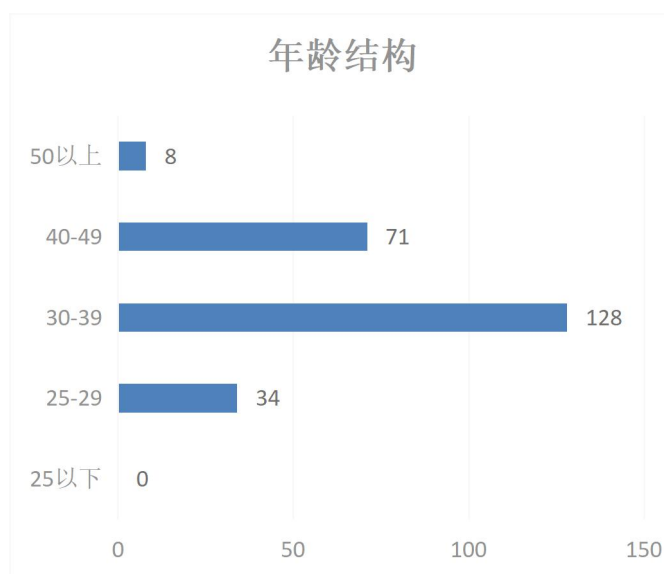
完善服务流程。一方面，公司重视客户服务体验，关注客户需求，通过《信托产品营销管理办法》《关于录音录像保存营销记录工作的管理指引》《客户期间管理业务操作规程》等制度，明确客户服务流程，通过客服热线接受客户咨询，为客户提供顺畅、满意的服务，并结合 APP、微信、网站、短信等渠道，实现信息、消费者与市场之间的紧密对接维护。另一方面，公司不断强化消费投诉风险化解，健全纠纷化解工作机制，逐步完善《客户投诉管理办法》《金融消

费者重大投诉纠纷应急预案》等制度，进一步提高投诉受理和处理的工作效率。

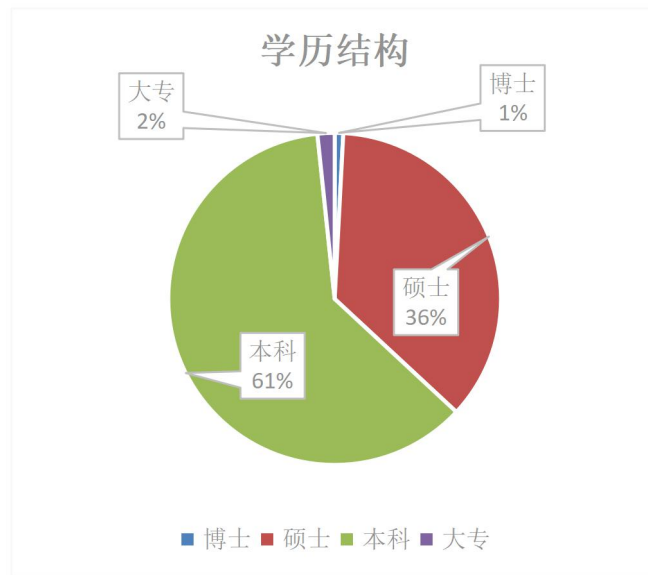
丰富产品供应。为了满足客户日益丰富的财富管理需求，公司顺应市场发展，积极拓展产品线，努力探讨经营转型，加大对证券投资类、组合投资类、家族信托产品的开发力度，为客户提供与其风险等级相匹配的信托产品，帮助实现财产隔离、财富传承、资产配置等财富管理目标。

第五章 维护员工权益

员工基本情况。截至 2022 年末，东莞信托员工总数 241 人；男性与女性员工的比例为 120:121；本科以上学历员工占比 98.34%，较上年提升 0.29%，五年及以上工作经验员工占比 85%以上。



东莞信托 2022 年人员年龄结构



东莞信托 2022 年人员学历结构

基本保障。公司根据《劳动法》《劳动合同法》和《社会保险法》以及地方基本福利制度，与全体员工签订劳动合同，及时足额为员工缴纳各项社会保险费、住房公积金、大病医疗保险等；建立起企业年金计划，保障员工带薪年假等权益。

完善考核机制。公司大力实施“人才强企”战略，推进员工队伍专业化、激励机制市场化、人才培养多元化，全面加强人才队伍建设。建立科学的薪酬管理制度，制定岗位管理制度和员工晋升考评方案，做到“岗位分序列、升降有原则、公平又公开”。

加强员工培训管理工作。2022年，根据公司人才培养长期规划，积极推进公司人才培养教育工作，实现全员培训，为建设专业化的人才队伍、加强后备人才培养打好基础。一是积极开展党建培训，包括学习贯彻党的二十大精神、学习

贯彻《习近平谈治国理政》第四卷、东莞银行业“清廉金融文化”大讲堂等培训，现已开展 19 场次，覆盖 1800 余人次。二是落实安排员工参加市委党校和市委组织部举办的培训，包括“努力推动共同富裕”进修班、“学习贯彻习近平法治思想”专题研讨班、党史教育专题讲座等。三是加强开展员工知识技能素养提升培训，包括标的类信托业务培训、公司管理制度指引解读培训、私募基金法律法规培训、国资国企风险控制系列培训等，2022 年度共开展 63 场内部培训、52 场外部培训，覆盖 6000 余人次。

第六章 热心社会公益

一、巩固拓展脱贫攻坚成果，有效衔接乡村振兴

东莞信托深入贯彻党中央、国务院关于巩固拓展脱贫攻坚成果同乡村振兴有效衔接的决策部署，按照市委市政府关于开展对口帮扶乡村振兴驻镇帮镇扶村工作部署要求，认真落实乡村振兴结对帮扶各项工作。省内与大朗镇组团结对帮扶韶关乐昌市北乡镇，开展“送课上门”活动 2 次，提升农户种植技能。开展爱心捐款 3 万元，助力上丛村暴雨灾后重建，惠及农田 400 亩农户 200 户。推动产销对接，成立强镇富村企业作为消费帮扶平台，签订农产品采购框架协议，开展消费帮扶 16.78 万元，助力村集体增收致富。在春节、中

秋节和“广东扶贫济困日”期间开展走访慰问活动，慰问困难群众 24 户，送上慰问物资及慰问金合计 1.63 万元。通过“东莞信托·善信-莞慈 1 号慈善信托”信托计划发起“圆梦助学”行动，为 7 位困难学生发放助学金，预计 3 年投入 5.3 万元。市内结对帮扶大朗镇屏山社区，开展进村入户送温暖慰问活动 2 次，“广东扶贫济困日暨东莞慈善日”期间向中堂镇一村村捐款 6 万元。省外结对帮扶贵州省铜仁市沿河县中界镇心齐村，落实消费帮扶。



东莞信托在乐昌市北乡镇召开乡村振兴座谈会

二、参与社会公益

设立慈善信托。我司自 2018 年起开展慈善信托业务，截至 2022 年 12 月末，东莞信托共设立备案“东莞信托·善信-莞慈 1 号慈善信托”、“东莞信托·善信-丰泰慈善信托”、“东莞信托·伯明慈善信托”、“东莞信托·善信-耀根慈善

信托”、“东莞信托·善信－乡村振兴慈善信托”共 5 单慈善信托，以上 5 单慈善信托总规模 851 万。2022 年，共开展了包括一对一助学 5 户家庭经济困难学生，升级改造儿童公园，为 47 名优秀学生颁发奖学金，为 280 名老人送春节慰问等活动。



东莞市望牛墩镇洲涡村儿童公园改造旧貌



东莞市望牛墩镇洲涡村儿童公园改造新貌

关键时期“支援一线”。全面落实习近平总书记关于“疫情要防住、经济要稳住、发展要安全”的重要指示精神，建立线上线下联动配合防控机制，严格落实疫情防控各项任务。在疫情关键时期，成立3个抗疫工作临时党支部共27名党员，先后支援松山湖留创园片区、黄江镇龙见田村，协助核酸检测工作，筑牢疫情防控屏障，有效防范疫情传播风险，让党旗在抗疫一线高高飘扬。



东莞信托党员先锋服务队支援黄江镇龙见田村疫情防控



东莞信托志愿服务队支援松山湖留创园片区疫情防控

硬核担当“下沉网格”。响应落实全市发动抗疫力量下沉网格日常支援的工作机制，5月至12月，先后派出抗疫志愿服务队2批共70人，常态化下沉支援横沥镇4个村（社区）20个网格，织牢织密疫情防控一线“安全网”，积极承担社区疫情防控点值守、信息汇总反馈、疫情防控宣传、入户登记排查等任务，受到镇、村（社区）的高度肯定。全年，抗疫志愿服务队参与基层疫情防控工作累计达230人次。



东莞信托参与横沥镇基层网格化疫情防控进驻交流会



东莞信托参加横沥镇网格化疫情防控演练

第七章 倡导环境保护

一、践行环保理念

东莞信托积极倡导绿色环保的工作方式，号召全体员工将节能环保理念融入工作、生活的每一个细节，努力打造低碳金融机构。公司通过张贴展示环保主题海报等方式，向员工传递绿色、健康的生活理念，在潜移默化中引导员工践行节能环保。

二、推动节能环保

东莞信托推进科技运用，加强内部管理，推动节能环保，努力构建节约型机构。公司加强科技系统建设，推动电子化办公，启用多功能音视频会议系统、无纸化系统，实行线上OA审批，使用电子档案系统、开具电子发票等，努力减少纸张的使用。响应党中央“厉行节约 反对浪费”号召，动员员工开展“光盘行动”，并上线食堂点餐APP，有效减少餐饮浪费。加大自然光使用范围，控制办公区域照明灯使用数量及时间，设置空调运行温度限制，尽量减少水、电消耗。加强公务车的日常管理，建立公务车燃油使用台账，有效降低公务车油品消耗。

2023年4月27日